



Nem statikus terek, hanem időben változó rendszerek

2026

TÁJÉPÍTÉSZELET MINT IDŐBEN VÁLTOZÓ RENDSZER

Almási Balázs

ÉV
TÁJÉPÍTÉSZE DÍJ

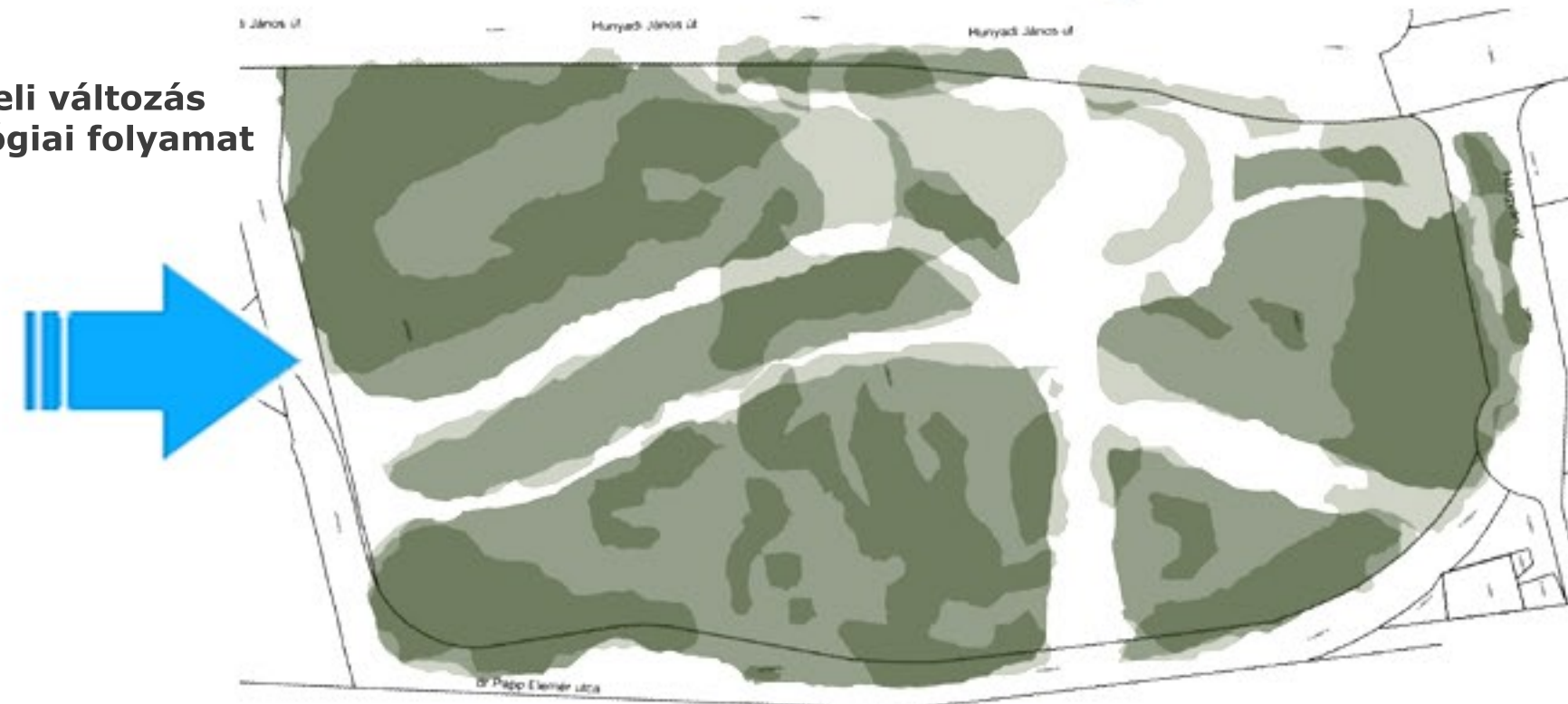




**Időbeli változás
ökológiai folyamat**



Természetközeli a kertépítészeti struktúráig



lombkorona borítottság változása 2007 és 2023 között NDVI elemzés alapján

Működés / víz körforgás



Zöldinfrastruktúra füzetek 1.

A tájat nem statikus térként, hanem időben változó rendszerként értelmezem.

Tervezői munkáimban az ökológiai működés, az esztétikai minőség és a fenntartható működtetés egységére törekszem.

Meggyőződésem, hogy az ökológia és az esztétika nem egymást kizáró, hanem egymást erősítő minőségek.

Ez a szemlélet kutatásban, megvalósult projekteken és oktatásban egyaránt megjelenik.

Azonos gondolkodási rendszer működik különböző léptékeken, a kerttől a városi tájig.

Munkáimat egy következetes, folyamatra épülő tervezői megközelítés határozza meg.



Egy meredek, déli kitétségű, sziklás adottságú területen olyan kertet hoztunk létre, amely a környező természetes táj folytatásaként működik.

A terepalakítás és a helyben hasznosított anyagok a víz helyben tartását segítik, míg a célzott növényalkalmazás a hosszú távon fenntartható működést és a természetes hatás kialakulását támogatja.

A növényállomány a természetközeli rétektől a kertépítészeti struktúrákig fokozatos átmenetet képez, magas biodiverzitással és minimális fenntartási igényvel.

A projekt igazolja, hogy a természetközeli működés és a magas esztétikai minőség nem ellentétes, hanem egymást erősítő minőségek.

Tervezés:

Almási Balázs és Szurovecz Roland

Díjak:

Év kertje fődíj 2022
Tájépítész nívódíj 2023





június



október



szárazságtűrő
növényalkalmazás

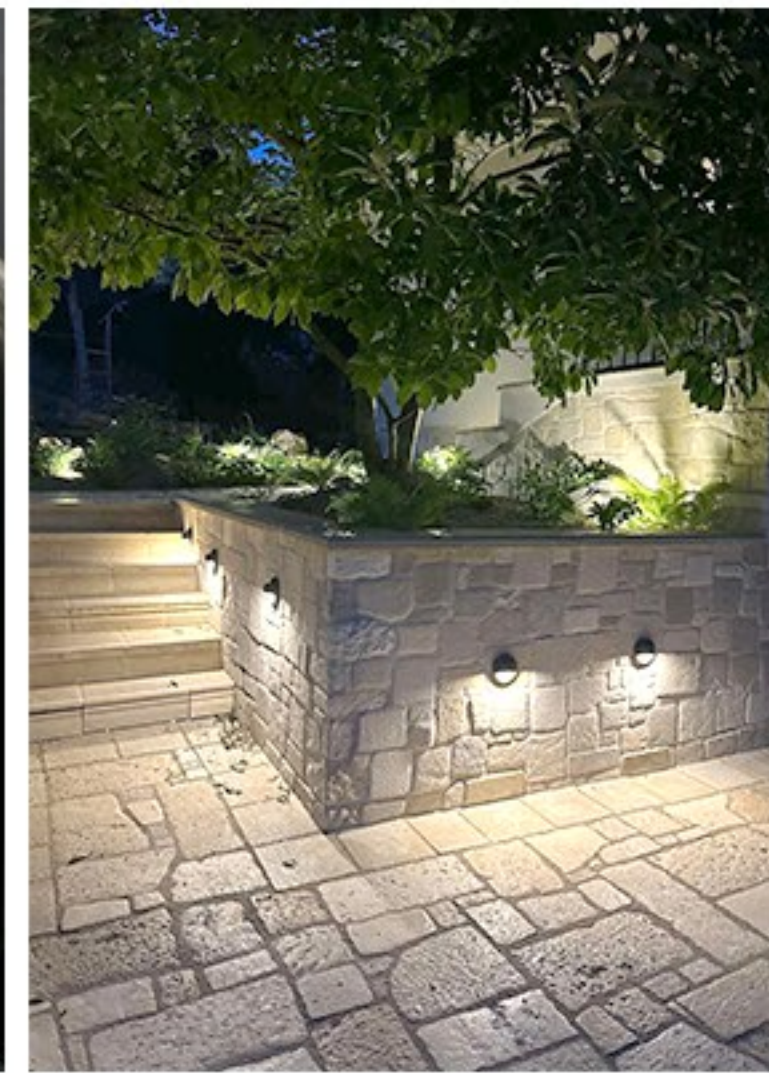
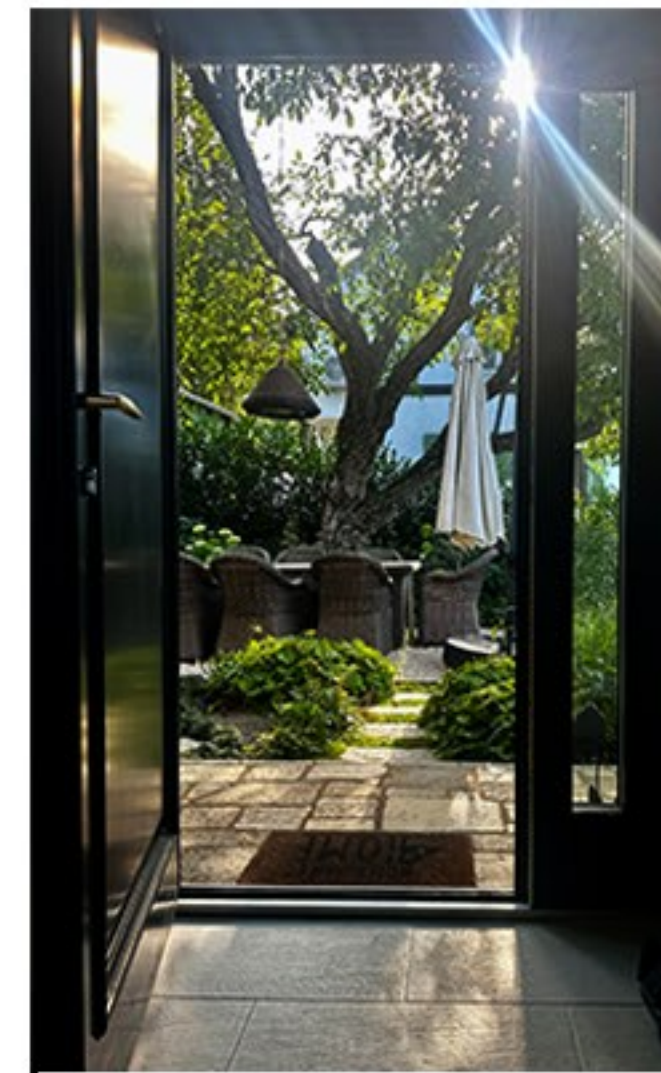


A kert növényállománya időben változó rendszert alkot, ahol a fajok dinamikája nemcsak az évszakok során, hanem évről évre is alakul: egyes fajok vissza-szorulnak, míg mások megjelennek és megerősödnek.

A térszervezés a természetközeli és a kertépítészeti karakter között fokozatos átmenetet hoz létre, a telek különböző részein eltérő hangsúlyokkal.

A fajösszetétel és a téralakítás célja a szárazságtűrés, a stabil működés és a minimális fenntartási igény biztosítása.

A kert működése így nem fenntartási beavatkozásokon, hanem a rendszer belső dinamikáján alapul.



Egy mindössze ~350 m²-es, sűrű városszövetben elhelyezkedő kert esetében a cél nem teljes újratervezés, hanem a meglévő struktúrára épülő érzékeny megújítás volt.

A recycling-szemléletű kialakítás során a támfalak szerkezete megmaradt, miközben a burkolatok és az anyaghasználat újragondolásával kortárs karakter jött létre.

A helyben talált kövek a víz helybentartást segítve a szikkasztó rendszerekbe kerültek vissza, míg a talajjavítás és a célzott növényalkalmazás hosszú távon fenntartható működést biztosít.

Az intenzív térszervezés lehetővé teszi, hogy a kis méret ellenére a kert sokfunkciós, élhető és vizuálisan kiegyensúlyozott egységgé váljon.

Tervezés:

Szurovecz Roland és Almási Balázs

Díj:

Évkertje különdíj 2025



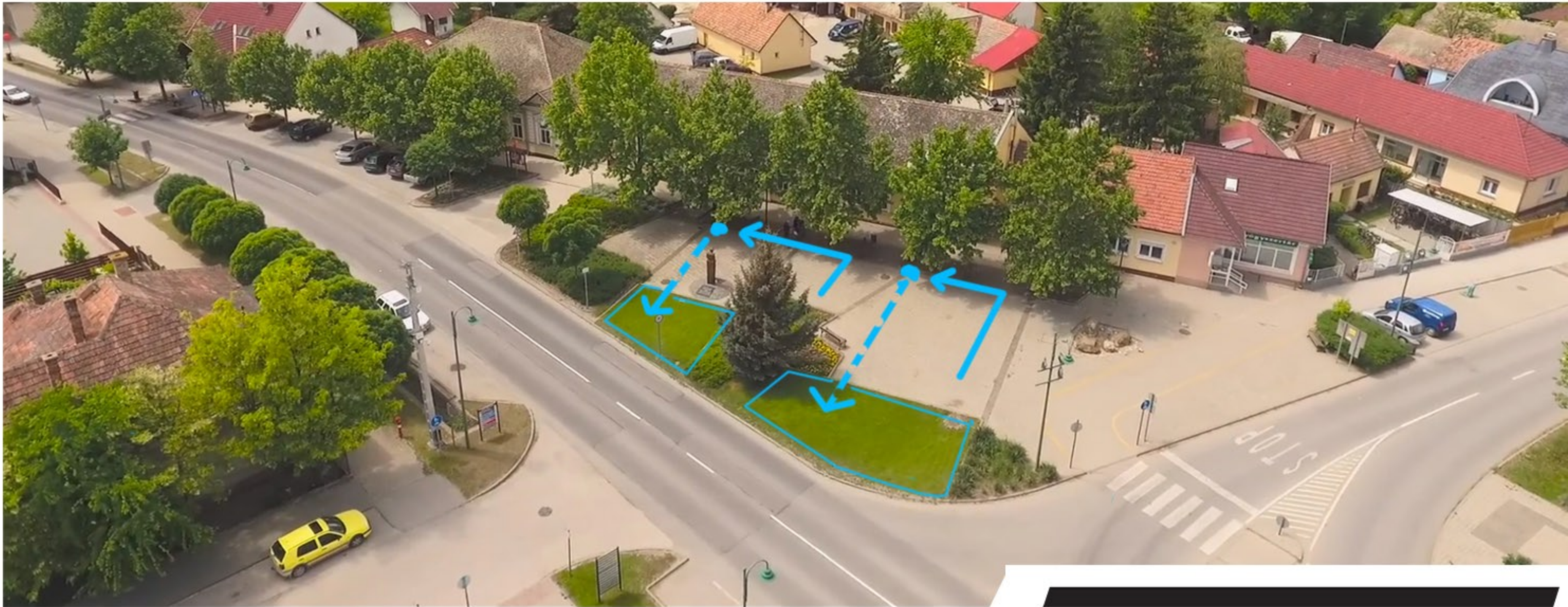
ritkított kaszálás – kialakuló ösvényrendszer

Egy nagy kiterjedésű, intenzíven fenntartott gyepfelület esetében a cél alacsonyabb energiaigényű, ugyanakkor ökológikusabb működésű rendszer kialakítása volt.

A kaszálás ritkításával és a növényállomány hosszú távú differenciálódásával gazdagabb, változatosabb térélmény jött létre.

A korábban alig használt, homogén felületből kialakuló labirintuszerű ösvényrendszer új módon tette bejárhatóvá a területet.

A gyep így időben változó, adaptív növényzeti rendszerként működik.



A bugyi főtér tervezése során a cél a csapadékvíz teljes körű, helyben történő hasznosítása volt.

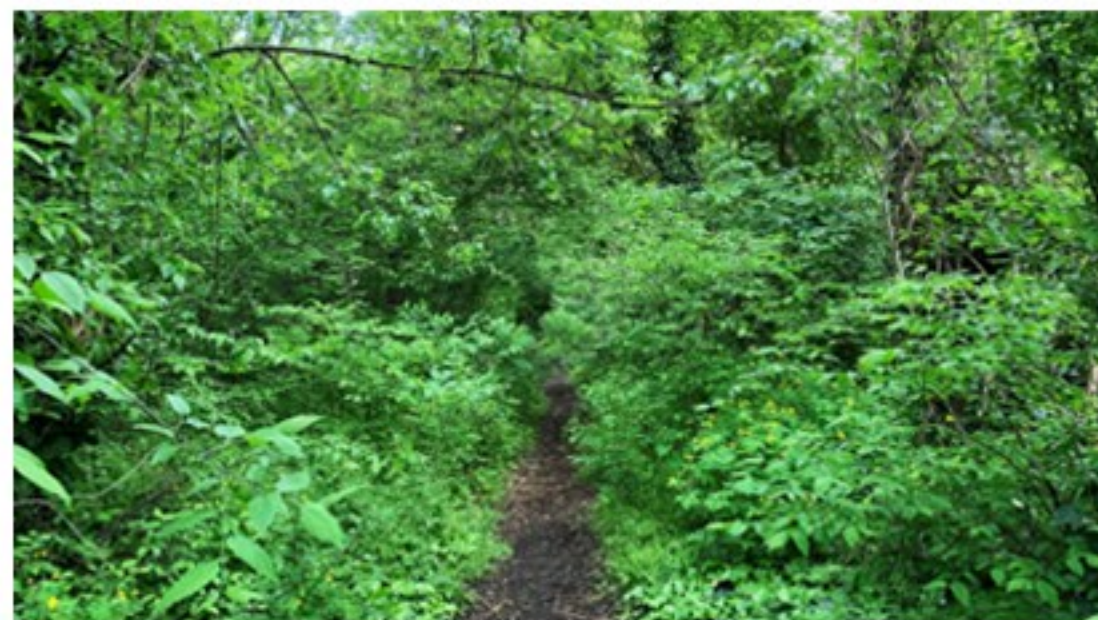
A nagy kiterjedésű burkolt felületek és a kedvezőtlen lejtésviszonyok ellenére a térre és az úttestre hulló csapadékvíz visszatartása és elszikkasztása egy integrált rendszerben valósult meg.

A projekt már 2006-ban megmutatta, hogy a vízkezelés nem kiegészítő elem, hanem a téralakítás alapvető szervezőeszköze lehet.

Tervezés:

BCE Kert- és Szabadtértervezési Tanszék - Almási Balázs és Lád Gergely

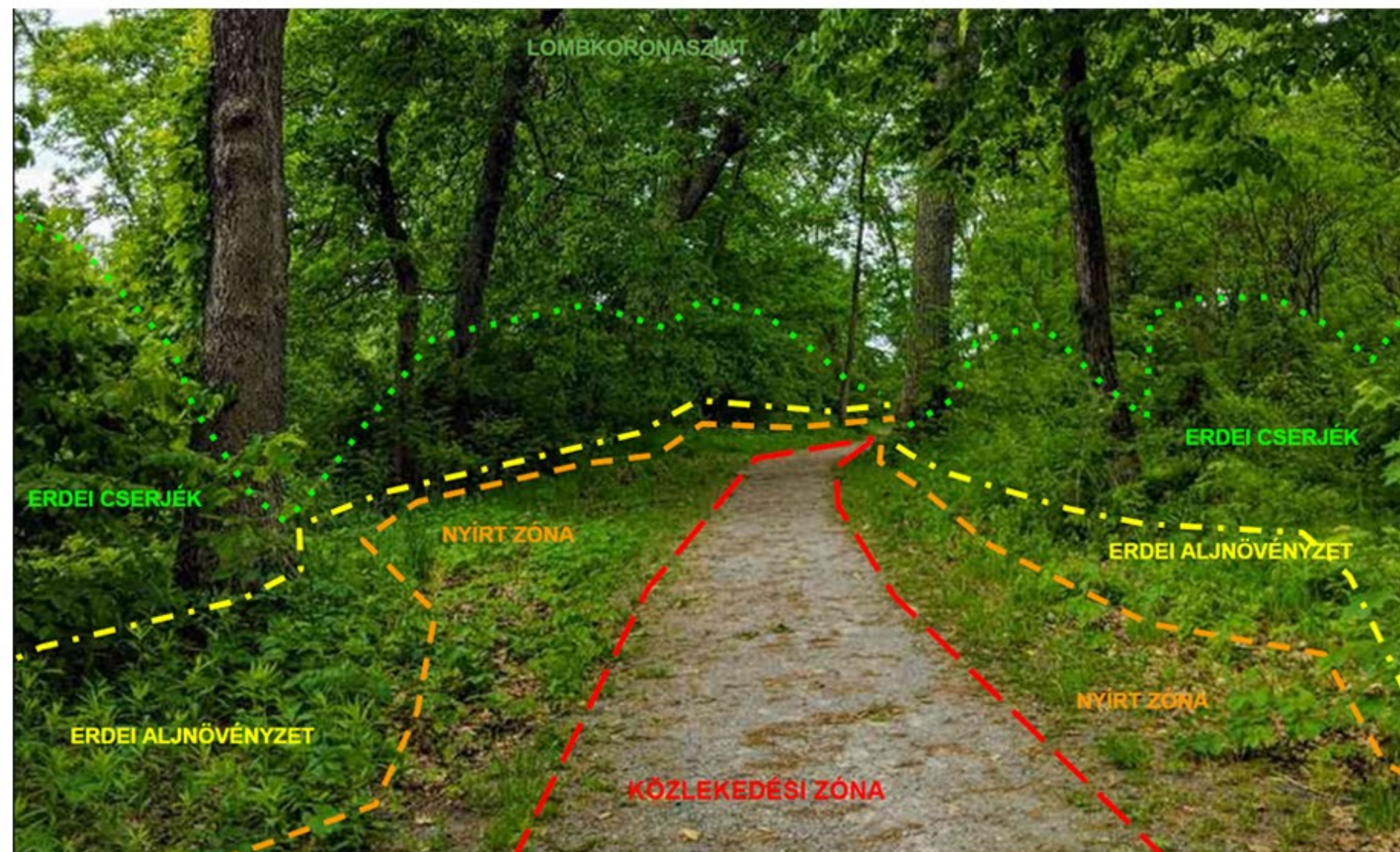
FELTÁRATLAN VEGETÁCIÓS STRUKTÚRA



IRÁNYÍTOTT FELTÁRÁS ÉS SZELEKTÍV BEAVATKOZÁS



HASZNÁLATI TENGELEK KIALAKÍTÁSA



Az ökopark-koncepciók kiindulópontja nem a teljes újratervezés, hanem a meglévő táji folyamatok felismerése és irányítása.

A szukcesszió többé már nem kontroll nélküli jelenség, hanem tudatosan szervezett rendszer: térben és időben meghatározható, hol engedhető tovább, hol szükséges visszafogni, és hol kell intenzív használati zónát kijelölni.

Az Érd és Újbuda ökopark tervezése során ez a szemlélet egyértelmű térbeli struktúrává formálódik, ahol az ökológiai működés, a közösségi használat és a fenntartási racionalitás egyetlen rendszerben jelenik meg.



INTENZÍV ÉS EXTENZÍV ZÓNÁK EGYÜTTMŰKÖDÉSE



Az ELTE ökopark egy olyan tájépítészeti rendszer, ahol a szukcesszió nem adottság, hanem tervezett kiindulópont

A koncepció különböző szukcessziós állapotok egyidejű létrehozására épül:

a térben egymás mellett jelennek meg intenzíven használt, rögzített struktúrák és szabadabban fejlődő, természetközeli vegetációs zónák. A rendszer nem egyetlen végállapot felé halad, hanem eltérő dinamikájú részekből épül fel, amelyek különböző módon reagálnak az időre és a használatra.



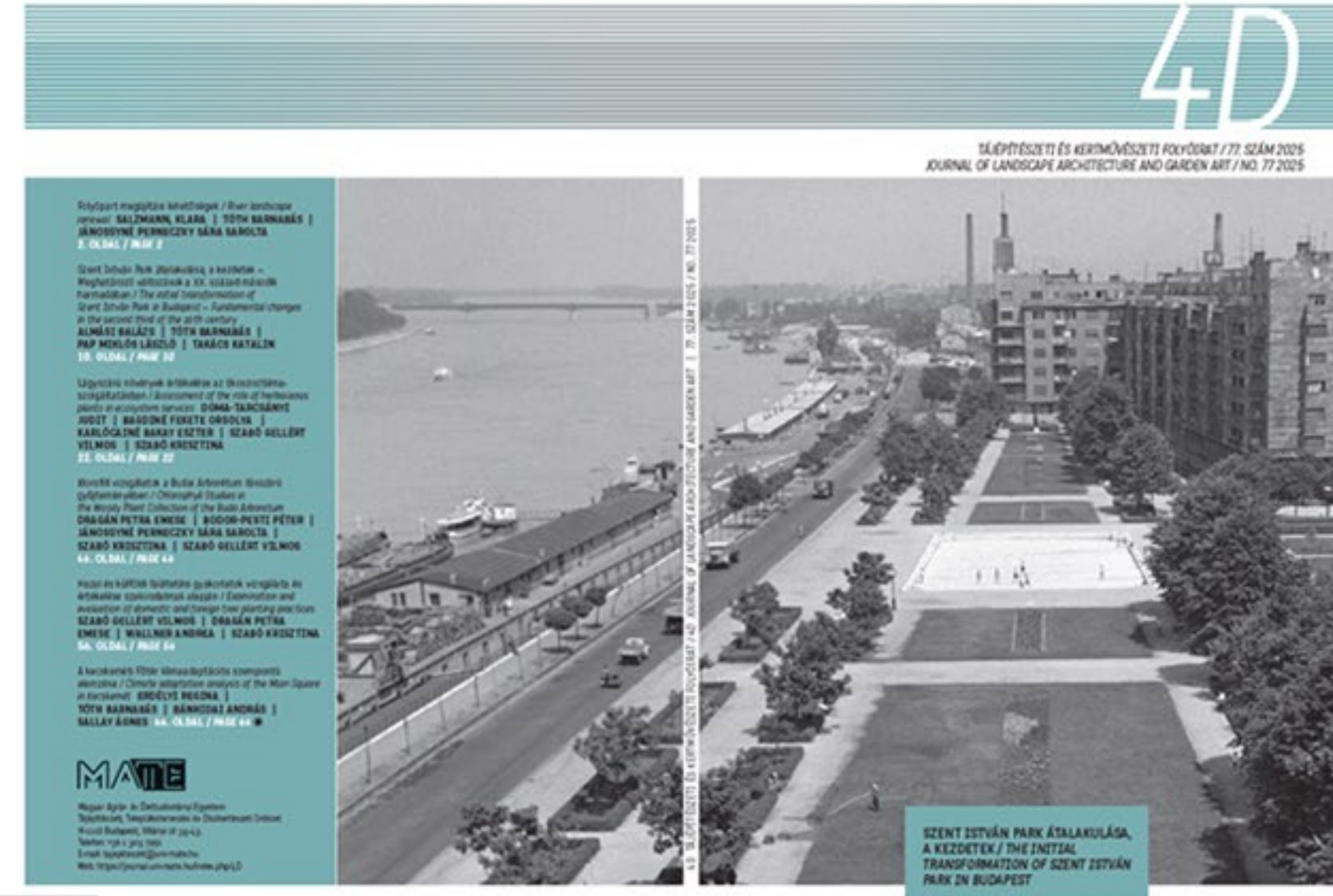
A mikrodomborzat, a vízmegtartó elemek és a növényalkalmazás egymással összefüggő működési rendszert alkotnak: a csapadékvíz helyben tartása, a biodiverzitás növelése és a térhasználat szervezése nem különálló célok, hanem egymást erősítő folyamatok.

A park egyszerre rekreációs tér, oktatási eszköz és ökológiai működési modell: a tanösvények, a geológiai bemutató és az emlékfák rendszere a táj időbeliségét és rétegzettségét is láthatóvá teszi.



Az eredmény egy olyan mesterségesen létrehozott, mégis természetes módon működő táj, amelynek alapja a kontrollált változás.





Kutatásaim a térbeli rendszerek rétegzettségének és időbeli alakulásának vizsgálatára irányulnak.

Két, egymással rokon, de eltérő megközelítésen keresztül foglalkozom ezzel a kérdéssel: a természetközeli zöldfelületek társadalmi percepciójának elemzésével, valamint a történeti terek rétegződésének feltárásával.

A Gazdagréten zajló kutatás egy általam kezdeményezett és vezetett intézményi együttműködésben valósul meg, amelyben az ELTE Ember-Környezet Tranzakció Intézet, a MATE Tájépítészeti, Településtervezési és Díszkertészeti Intézet, a FŐKERT és a Fővárosi Önkormányzat vesz részt. A vizsgálat középpontjában az áll, hogy a természetközeli zöldfelületek milyen mértékben befogadhatók a városlakók számára, és milyen minimális beavatkozások szükségesek ahhoz, hogy ezek a terek használhatóvá és elfogadottá váljanak, miközben megőrzik a természetesség erőteljes pszichés hatását.

A Szent István park kutatása ezzel párhuzamosan a történeti rétegződés vizsgálatára fókuszál: arra, hogyan épülnek egymásra különböző korszakok térszerkezetei, és miként alakul ki egy több időréteget hordozó, komplex városi park.

A két kutatás közös alapja a rendszerszerű gondolkodás: a tér nem statikus állapotként, hanem egymásra épülő, időben változó struktúráként értelmezhető.

Ez a szemlélet a tervezési munkáimban és az oktatásban is megjelenik, ahol a szukcesszió alapú gondolkodás tudatos tervezési eszközként jelenik meg.



TUDOMÁNYOS KUTATÁS PIROS SZAKASZ™
KÖVESSE A QR KÓD UTASÍTÁSAIT!

A KÉRDŐÍV KITÖLTÉSÉHEZ AZ ÖSVÉNYEN LÉVŐ KÖVETKEZŐ QR KÓDNÁL TALÁLHATÓ SZÁMSORT HASZNÁLJA

753159

TUDOMÁNYOS KUTATÁS KÉK SZAKASZ™
KÖVESSE A QR KÓD UTASÍTÁSAIT!

A KÉRDŐÍV KITÖLTÉSÉHEZ AZ ÖSVÉNYEN LÉVŐ KÖVETKEZŐ QR KÓDNÁL TALÁLHATÓ SZÁMSORT HASZNÁLJA

541687

2017



Az ökológiai gondolkodás a munkáimban a kezdetektől jelen van: korai installációimtól kezdve a mai tervezési és kutatási munkáimig következetesen meghatározza a szemléletemet. A művészeti eszközök számomra nem illusztrációk, hanem a térrel, természettel és jelentéssel való viszony kísérleti tereként működnek.

E korai munkák nemzetközi szakmai közegben is megjelentek, többek között a barcelonai Tájépítészeti Biennálé nemzetközi kiállítássonorozatán, megerősítve, hogy az ökológiai alapú gondolkodás már pályám kezdetén meghatározó volt.

Az installáció mint módszer az oktatásban is központi szerepet kap: a hallgatókkal közös alkotás a tervezői gondolkodás megnyitására eszköze, amely a térbeli és narratív gondolkodást egyszerre aktiválja. Oktatási tevékenységemben a tervezés működésének megértésére helyezem a hangsúlyt, amelyhez saját fejlesztésű módszertant alkalmazok.

Hallgatóim diplomamunkái rendszeresen országos szakmai elismerésben részesülnek (MUT, MÉK, MÉSZ), az objektumtervezéshez kapcsolódó díjak jelentős aránya konzulensi munkámhoz köthető.

A szakmai tudás közvetítése nem korlátozódik az egyetemi oktatásra: rádiós szereplések, nyilvános előadások és kiállítások révén a szélesebb közönség felé is közvetítem a tájépítészeti gondolkodást. A Tájodüszszeia kiállítássonorozat arculatának tervezése, valamint az Ormos Imre Alapítvány kuratóriumi tagsága egyaránt a szakma iránti aktív társadalmi szerepvállalás részei.

A tervezés, kutatás, művészet és oktatás számomra nem különálló területek, hanem ugyanannak a gondolkodásnak párhuzamos megjelenési formái.

2025



Az ökológiai szemlélet nemcsak tervezési módszer, hanem művészeti és oktatási eszköz is, amely a gondolkodás formálásán keresztül válik hatóerővé.

2005



2004



2026

OKTATÁS ÉS MŰVÉSZET – SZEMLELET ÁTADÁSA

Almási Balázs





Az időben változó rendszer a kertészkedés új formájává vált, amely a természetet nemcsak a díszítés, hanem a funkciók elvégzéséért is bevonja. A tervezés során a természetet az építészeti megoldásokkal együtt kell megfontolni, és a kertészkedésnek a természetbe való integrációját kell elősegíteni.

A projekt 2006-ban megkezdődött, és a vízkezelés nemcsak a kert, hanem a téralakítás alapvető részét is képezi.

2026

IDŐBEN VÁLTOZÓ RENDSZER

Almási Balázs

ÉV
TÁJÉPÍTÉSZE DÍJ

